

Protocol Werken in de Massagebranche tijdens en na Corona

Belangenvereniging BMS

Sliedrecht 6 mei 2020

Voorwoord

Voor u ligt het “Protocol Werken in de Massagebranche tijdens Corona” (hierna: het protocol) van de Belangenvereniging voor Beroepsbeoefenaars in de Massage en Sportverzorgingsbranche (Belangenvereniging BMS). Naar aanleiding van de uitbraak van het COVID-19 virus hebben veel masseurs en massagesalons hun hygiënemaatregelen en werkprotocollen herzien en waar nodig aangepast. De actuele ontwikkelingen, waaronder de oproep van de regering om per branche een plan op te stellen om zo veilig mogelijk te werken met het oog op het minimaliseren van besmettingsgevaar gedurende een langere periode, hebben geleid tot dit protocol.

Dit document is zorgvuldig samengesteld en houdt rekening met 3 groepen in de massagebranche:

1. De feitelijk als eenmanszaak werkende masseurs zonder personeel
2. De grotere massagepraktijken met meerdere behandelkamers en medewerkers al dan niet in loondienst (te scharen onder het MKB)
3. De opleidingsinstituten

BMS is een vereniging voor beroepsbeoefenaars in de massage en sportverzorging. Wij hebben leden in alle 3 voornoemde groepen, die wij adviseren en begeleiden met alle zaken die betrekking hebben op ons vakgebied. Binnen onze branche is hygiëne ten alle tijden een belangrijk goed en bij onze opleiders een onderdeel van de lesstof. Ondanks dat noopt de huidige, bijzondere situatie (uitbraak, pandemie COVID-19 virus met ongekende gevolgen) tot het verduidelijken en aanscherpen van hygiënemaatregelen en werkprocessen.

In dit protocol zijn voor alle 3 voornoemde groepen doelstellingen, maatregelen en werkwijzen geformuleerd die het mogelijk maken om op een veilige manier, d.w.z. met geminimaliseerde besmettingsrisico's voor zowel klanten, medewerkers, opleiders en studenten, te werken. Hierbij hebben we uiteraard ook acht geslagen op de actuele richtlijnen van het RIVM. Indien en voor zover relevante wet- & regelgeving, zoals bijvoorbeeld voorschriften van het RIVM, veranderen zullen wij dit protocol hieraan aanpassen. Sommige bepalingen gelden voor meerdere groepen, sommige bepalingen gelden specifiek voor 1 van bovengenoemde 3 groepen. Dit is steeds duidelijk aangegeven.

Inhoud

Voorwoord	2.
Inhoud	3.
1. Verantwoording	4.
2. Maatregelen gezondheidsklachten behandelaar	6.
3. Maatregelen gezondheidsklachten klanten/studente	7.
4. Maatregelen werkprocessen buiten de behandelkamer/leslokaal	8.
5. Maatregelen extra hygiëne	10.
6. Andere werkplekken	14.
7. Handhaving en controle	14.
8. Implementatie & communicatie	15.

Bijlagen

<i>Bijlage 1: Bronnen</i>	17.
<i>Bijlage 2: Vragenlijst</i>	18.
<i>Bijlage 3: Hygiëne stappenplan</i>	19.
<i>Bijlage 4: Handenwas protocol</i>	20.
<i>Bijlage 5: Eenrichtingsverkeer salon met achteruitgang</i>	21.
<i>Bijlage 6: Eenrichtingsverkeer salon zonder achteruitgang</i>	22.
<i>Bijlage 7: 1,5 meter voorbeeld opleidingsruimte</i>	23.

1. Verantwoording

Op dit moment neemt de druk op de samenleving toe als gevolg van de maatregelen die getroffen zijn om de besmettingen met het COVID-19 virus te controleren (flattening the curve) (hierna: de huidige maatregelen), zodat de druk op ons zorgsysteem vermindert. Maar dit zorgt gelijktijdig voor een verhoging van maatschappelijke-, sociale- en economische druk. Ons zorgpersoneel maakt overuren terwijl een ander deel van de bevolking 'machteloos' vanuit huis toekijkt. De geestelijke druk op iedereen in onze samenleving neemt toe. Psychologen en scheidingsadvocaten luiden momenteel de noodklok over de langere termijneffecten (Psychologen..., 2020) (Advocaten..., 2020). Naast een flinke toename van stress gerelateerde klachten, bewijst de toename van huiselijk geweld de enorme impact op de samenleving. De samenleving heeft een uitlaatklep nodig. Sportscholen, winkels en parken zijn echter gesloten of moeten zoveel mogelijk worden gemeden. Dit zorgt voor een opbouw van spanning en kan op termijn leiden tot veranderingen in het brein (Mischel et al., 2013, p. 506). Langdurige stress en spanning leidt op termijn tot tal van verschillende lichamelijke klachten en een aantoonbare vermindering van het immuunsysteem; een verslechterde reactie op vaccinatie is daar onderdeel van (Godbout & Glaser, 2006, p. 424).

De massagesector werkt in het verlengde van de gezondheidszorg en speelt een essentiële ondersteunende rol in het ontlasten van ander zorgpersoneel zoals fysiotherapeuten, artsen en psychologen. Als gevolg van de huidige maatregelen worden op dit moment geen massages gegeven, net zo min als praktijklessen bij massage opleidingen en trainingen met fysiek contact. Kortom: onze branche staat nagenoeg volledig stil, terwijl de branche voorziet in een relevante maatschappelijke behoefte. Het is belangrijk dat branche weer actief wordt om de druk op het zorgstelsel te verlichten, mensen te helpen in het omgaan met stress en stress gerelateerde klachten te verlichten en om weer te investeren in een beter werkend immuunsysteem. Een massage is een gezonde en hygiënische manier om het lichaam te stimuleren en om spanning los te laten, het is bewezen effectief tegen stress gerelateerde klachten en verbetert ons immuunsysteem (Harris & Richards, 2010, p. 924) (Moyer et al., 2011, p. 5) (Rapport et al., 2012, p. 796).

Massage en goede hygiëne gaan van oudsher hand in hand. Binnen de branche is er veel aandacht voor en controle op hygiëne. Hygiënisch werken is van essentieel belang en derhalve onderdeel van de landelijke examencriteria van de (sport)masseur (ESPO, 2020) en onderdeel van de beroeps- en gedragscode welke moet worden nageleefd door al onze leden (Belangenvereniging BMS, 2020). Daarnaast heeft een masseur (ruime) kennis van het menselijk lichaam en kan deze adviseren en coachen over een gezondere leefstijl (ESPO, 2020). Dit kan op termijn leiden tot een gezondere en meer weerbare samenleving. Naast de lichamelijke gezondheid is de masseur het aanspreekpunt en kan een belangrijke signalerende rol spelen in onze samenleving.

De COVID-19 pandemie is ernstig en kan – m.n. voor bepaalde groepen – tot grote gezondheidsrisico's leiden. Activering van de branche kan uitsluitend indien klanten, medewerkers, docenten en studenten adequaat beschermd worden tegen deze risico's. Dit niet alleen voor henzelf, maar ook om ervoor te zorgen dat de druk op ons zorgsysteem niet (weer) te hoog oploopt. Dit noopt tot aanscherping en verandering van de tot nog toe gebruikelijke werkwijzen en hygiënemaatstaven in de branche, zoals vervat in dit protocol.

Massages kunnen niet worden gegeven met in achtname van 1,5 meter afstand. Direct fysiek huid op huid contact is essentieel. Maar dat betekent niet dat massages niet veilig gegeven kunnen worden. In dit protocol wordt aanraking tot een minimum beperkt, zodat een massagepraktijk/opleidingsinstituut onverminderd één van de veiligste plaatsen in de maatschappij is.

In dit protocol worden de volgende begrippen als volgt gedefinieerd:

- Behandelruimte: de ruimte waarin de behandelingen worden gegeven en/of een leslokaal
- Behandelaar: masseur of docent.
- Klant: klant en/of student
- Medewerker: medewerker van een opleidingsinstituut, medewerker van een massagepraktijk. Bij medewerkers kan het gaan om personen met een arbeidsovereenkomst, een stage overeenkomst en over ZZP-ers

Dit protocol houdt rekening met en richt zich tot de volgende groepen in de massage branche:

1. De feitelijk als eenmanszaak werkende masseurs zonder personeel
2. De grotere massagepraktijken met meerdere behandelkamers en medewerkers al dan niet in loondienst (te scharen onder het MKB)
3. De opleidingsinstituten

In dit protocol is steeds aangegeven welke bepalingen op welke groep/groepen betrekking hebben.

Dit protocol beoogt uitdrukkelijk niet om een uitputtende beschrijving van werkprocessen en maatstaven te geven. Het doel van dit protocol is om te voorzien in adequate, aanvullende maatregelen met het oog op de huidige COVID-19 pandemie. Het staat brancheleden vrij om nog strengere maatregelen te treffen, uiteraard met respect voor geldende wet- en regelgeving (denk bijv. aan regelgeving omtrent privacy en discriminatie). Voor overige protocollen, onder andere over het onderwerp hygiëne verwijzen wij graag naar onze website, waar deze voor al onze leden te raadplegen en downloaden.

2. Maatregelen gezondheidsklachten behandelaar

Voor alle groepen:

- 2.1 Bij verkoudheids-/griepachtige klachten in brede zin (bijv: loopneus, keelpijn, niezen, hoesten, koorts van 38 graden of hoger) geeft de behandelaar geen behandelingen en geen les. Er is geen enkele vorm van face to face contact met klanten, studenten en collega's.
- 2.2 Indien bij de behandelaar sprake is van een vermoedelijke of bevestigde COVID-19 besmetting hervat de behandelaar het werk pas in hij tenminste 24 uur klachtvrij geweest is.
- 2.3 Zodra de behandelaar weet dat hij in aanraking is geweest met iemand bij wie een COVID-19 besmetting is vastgesteld (hierna: de patiënt), stopt de behandelaar direct met het geven van behandelingen/les en – indien van toepassing – verlaat de bedrijfsruimte. De werkzaamheden worden niet eerder hervat dan 14 dagen na het contact met de patiënt en alleen indien er bij de behandelaar geen sprake is van klachten. Voor betreding van de bedrijfsruimte geldt dezelfde termijn van 14 dagen.
- 2.4 Indien sprake is van een situatie als bedoeld in artikel 2.3 worden direct alle klanten en collega's geïnformeerd met wie de behandelaar contact heeft gehad sinds het contact met de patiënt. Op collega's is vanaf dat moment artikel 2.3 en dit artikel van toepassing.

Voor de groepen 2 en 3:

- 2.5 Bij gezondheidsklachten als bedoeld in artikelen 2.1 en 2.2 blijft de behandelaar weg uit het pand waar de behandelingen/lessen worden gegeven.

Voor groep 3:

- 2.6 Indien sprake is van een situatie als bedoeld in artikel 2.3 en de behandelaar heeft contact gehad met (groepen) studenten sinds het contact met de patiënt, wordt de betreffende studenten direct toegang tot het opleidingsinstituut ontzegd tot 14 dagen na het contact met de behandelaar. Studenten krijgen alleen weer toegang tot het instituut indien zij ook na die 14 dagen klachtvrij zijn. Bij klachten mogen de studenten pas terugkomen indien zij minimaal 24 uur klachtvrij zijn.

3. Maatregelen gezondheidsklachten klanten/studenten

Voor alle groepen:

- 3.1 Klanten mogen niet naar de praktijk komen indien:
 - a. Geen afspraak is gemaakt.
 - b. Sprake is van verkoudheids-/griepachtige klachten in brede zin (bijv: loopneus, keelpijn, niezen, hoesten, koorts van 38 graden of hoger);
 - c. de klant in de 14 dagen voorafgaand aan de behandeling/les in aanraking is geweest met iemand bij wie een COVID-19 besmetting is vastgesteld.
 - d. Bij de klant sprake is van een COVID-19 besmetting en de klant nog geen 24 uur klachtvrij is geweest.

Het bovenstaande in dit artikel geldt ook als de klant meent zeker te weten dat er geen sprake kan zijn van een COVID-19 besmetting (bijvoorbeeld omdat er volgens de klant sprake is van hooikoorts).

Klanten die vallen onder risicogroepen wordt ontraden zich te laten masseren. Indien een klant onder een risicogroep valt, dient de klant dit van te voren te melden.

- 3.2 De behandelaar – en zeker niet de klant – beslist of een behandeling gegeven wordt. Bij twijfel over de vraag of de behandeling in het licht van het bepaalde in artikel 3.1 gegeven kan worden, wordt de behandeling niet gegeven.
- 3.3 Het bepaalde in de artikelen 3.1 t/m 3.2 wordt op adequate wijze aan klanten kenbaar gemaakt (bijv: mailing, werkwijze op de deur geplakt, in de afspraakbevestiging, aan de telefoon bij het maken van de afspraak, op de website, sociale media kanalen).
- 3.4 Behandelaars spreken klanten op fatsoenlijke wijze aan op naleving van dit protocol wanneer dat nodig is.
- 3.5 Indien een klant toch in de praktijk verschijnt met klachten als bedoeld in artikel 3.1 wordt de behandeling geweigerd en de klant verzocht om direct naar huis te gaan en het te melden indien onverhoopt COVID-19 wordt vastgesteld. Alle op dat moment in de praktijk aanwezige personen zullen op de hoogte gesteld worden dat zij in aanwezigheid zijn geweest van een mogelijke Corona besmetting. De naam van de klant zal niet genoemd worden aan andere klanten, wel aan medewerkers.

Voor de groepen 1 en 2

- 3.6 Het bepaalde in dit artikel is een aanvulling op het normale beleid betreffende contra indicaties bij massage. Het bepaalde in artikel 3.1 wordt opgenomen in het anamnesegesprek/formulier dat plaats heeft voorafgaande aan de behandeling.

4. Maatregelen - werkprocessen buiten de behandelkamer/leslokaal – 1,5 meter afstand

Voor alle groepen

- 4.1 Elk fysiek contact dat niet noodzakelijk is voor de behandeling wordt vermeden. In het bijzonder is het verboden klanten te begroeten en afscheid te nemen d.m.v. fysiek contact (zoals een hand of knuffel geven). Klanten hangen zelf hun jas op en trekken hem na afloop ook zelf weer aan.

Voor groep 3

- 4.2 Het opleidingsinstituut ziet er op toe dat studenten onderling uitsluitend fysiek contact met elkaar hebben voor zover dat t.b.v. het leerproces noodzakelijk is. Fysiek contact d.w.v. hand of knuffel geven bij begroeting of afscheid is verboden. Het opleidingsinstituut instrueert studenten om dezelfde regels in acht te nemen bij het op elkaar oefenen buiten de lessen op het instituut om.

Voor alle groepen

- 4.3 De behandelaar, cq. de organisatie voor wie de behandelaar werkt, treft adequate maatregelen om ervoor te zorgen dat buiten de behandelkamer 1,5 meter afstand gehouden wordt. Een goede richtlijn hiervoor is het protocol van het RIVM voor winkels. Bij adequate maatregelen kan bij voorbeeld gedacht worden aan:
- het maximeren van het aantal klanten en medewerkers dat zich tegelijk in het gebouw bevindt (*groepen 2 en 3*)
 - het markeren van 1,5 meter zones op de vloer (*groepen 2 en 3*)
 - het reguleren en markeren van looproutes binnen het gebouw en van buiten naar binnen en vice versa – zie voorbeelden hiervan in bijlage 5, 6 en 7
 - de tijd dat een klant zich in het gebouw bevindt buiten de behandeling om beperken tot het hoogstnoodzakelijke tbv adequate dienstverlening/verkoop
 - het plaatsen van een transparant scherm bij de afrekenbalie (*groep 2*)
 - het adequaat afscheiden van evt. kantoorwerkplekken dmv. Voldoende afstand of transparante schermen (*groep 2 en 3*)

Voor de groepen 2 en 3

- 4.4 De praktischeigenaar/het opleidingsinstituut brengen in kaart hoeveel klanten/studenten maximaal tegelijkertijd in welke ruimtes kunnen zijn met in achtneming van 1,5 meter afstand. Ook worden looproutes en passeerplaatsen in kaart gebracht met het oog op 1,5 meter afstand. Indien nodig worden passeerplaatsen gemarkeerd waar mensen actief ruimte moeten maken voor elkaar. Indien nodig en mogelijk wordt gewerkt met “eenrichtingsverkeer” en/of verplichte looproutes.

Voor alle groepen

- 4.5 Werkprocessen zoals afrekenen en – indien van toepassing – productverkoop worden zoveel mogelijk contactloos gedaan. Hierbij kan bijvoorbeeld gedacht worden aan:

- Zoveel mogelijk elektronisch en contactloos betalen (pin, tikkie, online betaalverzoeken)
- Als klanten/behandelaars/medewerkers het pinapparaat hebben aangeraakt, daarna goed schoonmaken
- Zo min mogelijk contant geld aannemen. Gebeurt dat toch, dan legt de klant het geld neer en de behandelaar pakt het op, geen overhandiging
- Klanten pakken producten zo veel mogelijk zelf
- Klanten raken zo min mogelijk producten aan
- Er wordt niet gewerkt met testers

4.6 Klanten krijgen geen drankje aangeboden.

Inrichting behandelkamer

Voor groep 2

4.7 Indien duo massages worden aangeboden, wordt de behandelkamer zo ingericht dat 1,5 m afstand tussen de klanten en de behandelaars te allen tijde gewaarborgd is. Dit betekent een flinke afstand tussen de massagetafels (tenminste 2,5 meter). Is dat niet mogelijk, dan mogen duomassages niet gegeven worden.

4.8 4-Handen massages en andere behandelingen waarbij meer dan één behandelaar tegelijkertijd betrokken is bij een klant, zijn voor de duur van de Coronacrisis verboden.

Inrichting leslokalen

Voor groep 3

4.9 Theorielessen worden zoveel mogelijk online gegeven, zodat studenten de lessen vanuit huis, althans van buiten het gebouw van het opleidingsinstituut kunnen volgen. Examens worden eveneens zoveel mogelijk op deze wijze geregeld. Indien dit niet mogelijk is, worden de klassen zo klein gemaakt dat 1,5 meter afstand tussen docent en studenten en studenten onderling gewaarborgd is.

4.10 Praktijklessen:
Behandelafels en stoelen staan zo ver uit elkaar dat de masserende studenten minimaal 1,5 meter afstand tot elkaar hebben. Wanneer dat niet mogelijk is worden behandelafels/stoelen van elkaar gescheiden door middel van een transparante (Coronaproef) scheidingswand.

5 Maatregelen - Extra hygiëne

Reiniging behandelkamer & materiaal

Voor de groepen 1 en 2

- 5.1 Na iedere behandeling worden alle doeken/hoezen/lakens/disposables waarmee een klant in aanraking is geweest vervangen. Bij twijfel over aanraking: vervangen. Extra (bescherm)hoezen waarmee de klant niet in aanraking is geweest worden tenminste dagelijks vervangen indien de tafel/stoel die dag gebruikt is (ongeacht het aantal behandelingen).
- 5.2 De behandelkamer wordt na iedere behandeling geventileerd.
- 5.3 De tafel/stoel zelf wordt na iedere behandeling grondig gereinigd.
- 5.4 Compresdoeken worden eenmalig gebruikt en nimmer teruggelegd in de towelheater.
- 5.5 Handdoeken, lakens, hoezen, compresdoeken etc worden gewassen op tenminste 60 graden.
- 5.6 Disposables worden eenmalig gebruikt en weggegooid.
- 5.7 Ivm. waarborging hygiëne (ter bescherming van de behandelaar) is niet toegestaan om klanten hun eigen handdoeken, lakens etc te laten meenemen.
- 5.8 Indien bij massages gebruik gemaakt wordt van hulpmiddelen, zoals bij voorbeeld hot stones, kruidenstempels, bamboestokken, kristallen, magneten, cups, dan worden deze na iedere behandeling grondig gereinigd en gedesinfecteerd. Indien water wordt gebruikt om middelen te verwarmen (zoals bijvoorbeeld het water in een hot stone pan), dan wordt het water na iedere behandeling vervangen.
- 5.9 De behandelkamer wordt aan het einde van de werkdag volledig en grondig gereinigd, waarbij alles wat met handen (vermoedelijk) aangeraakt is tevens wordt gedesinfecteerd (denk bijvoorbeeld aan: handgrepen, deurklinken, olieflessen, dispensers, radiatorknoppen). Hierbij wordt gewerkt met wegwerphandschoenen.
- 5.10 Opbergmiddelen voor massagetools, zoals bij voorbeeld hot stone pannen, towel heaters, bamboestok heaters etc. worden tenminste eenmaal daags grondig gereinigd en gedesinfecteerd.
- 5.11 Iedere behandelkamer is voorzien van desinfecterende reinigingsmiddelen (spray en papier of desinfecterende wegwerp reinigingsdoekjes).

Reiniging leslokaal & materiaal

Voor groep 3

- 5.12 Leslokalen worden na iedere lesgroep volledig en grondig gereinigd, waarbij alles wat met handen (vermoedelijk) aangeraakt is tevens wordt gedesinfecteerd (denk bijvoorbeeld aan: handgrepen, deurklinken, olieflessen, dispensers, radiatorknoppen). Hierbij wordt gewerkt met wegwerphandschoenen. Behandel tafels/stoelen worden bij iedere studentwissel en na afloop van een lesgroep grondig gereinigd.

- 5.13 Het leslokaal wordt in iedere pauze en voorafgaand en na afloop van de lesdag geventileerd.
- 5.14 Het opleidingsinstituut draagt studenten op om uitsluitend schone, op tenminste 60 graden gewassen (hand)doeken, lakens etc mee te nemen naar de les. Een student ligt uitsluitend op en onder zijn eigen materiaal (dus steeds omwisselen).
- 5.15 Aan het einde van iedere lesdag worden alle massetafels en materialen gereinigd conform het bepaalde in de artikelen 5.4 t/m 5.10, met uitzondering van art. 5.7.
- 5.16 Per behandeltafel/stoel zijn desinfecterende reinigingsmiddelen (spray en papier of desinfecterende wegwerp reinigingsdoekjes) beschikbaar in de directe nabijheid.

Reiniging overige ruimtes en algemene reinigingsbepalingen

Voor alle groepen

- 5.17 Alle overige ruimtes worden tenminste eenmaal daags grondig gereinigd, waarbij deurklinken, handgrepen (vergeet evt. kassasystemen, computers, telefoons etc niet), radiatorgrepen, trapleuningen etc worden gedesinfecteerd. Hierbij wordt gewerkt met wegwerphandschoenen.
- 5.18 De wc wordt aan het einde van iedere dag grondig gereinigd en gedesinfecteerd. Hierbij wordt gewerkt met wegwerphandschoenen.
- 5.19 In de wc wordt gewerkt met disposable papieren handdoekjes of met gastendoekjes die na ieder wc-gebruik direct in de was gegooid worden.
- 5.20 Alle ruimtes zijn voorzien van desinfecterende reinigingsmiddelen (spray en papier of desinfecterende wegwerp reinigingsdoekjes).
- 5.21 Ter controle op naleving van deze reinigingsvoorschriften wordt gewerkt met aftekenlijsten voorzien van datum en tijdstip en – *voor de groepen 2 en 3* – de naam van de betreffende medewerker.
- 5.22 Er wordt voldoende tijd ingepland voor de reinigingstaken aan het einde van de dag en door de dag heen.

Voor de groepen 2 en 3

- 5.23 De praktischeigenaar/het opleidingsinstituut zorgen ervoor dat medewerkers adequaat geïnstrueerd worden over de extra hygiëne maatregelen en dat naleving ervan wordt gecontroleerd.

Voor de groepen 1 en 2

- 5.24 De wc is niet toegankelijk voor klanten. Afwijking van dit artikel is toegestaan, uitsluitend indien de wc na ieder gebruik grondig wordt gereinigd, waarbij de wc bril, deksel, bedieningsknoppen/hendel van de stortbak, deurklinken, hendeltje/schuifje van het slot en de kraan gedesinfecteerd worden.

Voor alle groepen

- 5.25 Indien ervoor gekozen wordt om een externe partij in te schakelen voor schoonmaakwerk, dan rust op de behandelaar/praktijkeigenaar/het opleidingsinstituut de verplichting om deze partij in kennis te stellen van hetgeen in dit protocol is bepaald. De behandelaar/praktijkeigenaar/het opleidingsinstituut blijft verantwoordelijk voor de naleving van dit protocol.

Klanten, studenten en behandelaars – persoonlijke (hand)hygiëne*Voor alle groepen*

- 5.26 Klanten, studenten en behandelaars/docenten wassen hun handen voorafgaand aan iedere behandeling, praktijkinstructie of praktijkoefening met desinfecterende zeep of met gewone zeep in combinatie met aparte desinfectans (gel of spray). Het handen wassen geschiedt conform instructie minimaal 20 seconden. De instructie (zie bijlage) wordt opgehangen op goed zichtbare plekken, zoals bijvoorbeeld bij de kranen, de wc etc.
- 5.27 Studenten en behandelaars/docenten wassen hun handen conform het bepaalde in artikel 5.26 direct na afloop van iedere behandeling, praktijkinstructie of praktijkoefening.
- 5.28 Er wordt niet met stukken zeep gewerkt, maar uitsluitend met zeepompjes/dispensers.
- 5.29 Alle ruimtes zijn – indien zij beschikken over een kraan – voorzien van zeepompjes/dispensers met hetzij desinfecterende zeep, hetzij gewone zeep en handdesinfectans (gel, spray).
- 5.30 Er wordt gewerkt met papieren wegwerp handdoekjes of met gastendoekjes die na eenmalig gebruik worden gewassen.

Voor groep 3

- 5.32 Studenten werken vaak in paren op elkaar. Per lesdag werken studenten met dezelfde partner, er wordt niet gewisseld.

Voor alle groepen

- 5.33 Werkkleding is steeds schoon en wordt tenminste na iedere werkdag/lesdag gewassen.
- 5.34 Indien ter desinfectie wordt gewerkt met desinfecterende vloeistof of gel, dient het product tenminste 70% alcohol te bevatten.

Voor de groepen 2 en 3

- 5.35 De praktischeigenaar/het opleidingsinstituut instrueren hun medewerkers/studenten in lijn met het bepaalde in artikel 5.34 en faciliteren daarbij indien nodig.

6 – Andere werkplekken

Voor alle groepen

6.1 Voor alle groepen geldt dat zij (soms) ook werken in andere settings, zoals bijvoorbeeld:

- bij klanten thuis
- inpandig bij andere bedrijven, zoals bij voorbeeld: hotels, sportscholen, yogastudio's etc.

Voor deze situaties geldt het bepaalde in dit protocol onverkort. Dit betekent dat de behandelaars op voorhand moeten verifiëren of de werkplek en de werkwijze aldaar voldoet aan de eisen van dit protocol. Is dat niet geval en lukt het niet om dit van te voren aan te passen, dan is het verboden om behandelingen of privéles te geven.

7 – Handhaving en controle

Voor alle groepen

7.1 Behandelaars, docenten, praktijk eigenaars en alle eventuele andere medewerkers in een praktijk of opleidingsinstituut zijn verplicht om actief de voorschriften uit dit protocol te handhaven. Dit betekent dat zij, indien en zodra aan de orde, klanten, studenten en collega's dienen aan te spreken op hun gedrag.

7.2 Het staat behandelaars, docenten, praktijk eigenaars en alle eventuele andere medewerkers in een praktijk of opleidingsinstituut vrij om een klant of student weg te sturen indien deze na een of meerdere waarschuwingen het gedrag niet aanpast.

7.3 Bij ernstige en/of herhaaldelijke overtredingen van de voorschriften uit dit protocol door een klant of student staat het de praktijk eigenaar/het opleidingsinstituut vrij om de betreffende klant of student permanent toegang tot het pand te ontfemen/te roeren van de opleiding.

Voor de groepen 2 en 3

7.4 Het wegsturen van collega's is voorbehouden aan de werkgever/opdrachtgever. Van gedrag in strijd met dit protocol door een collega wordt direct melding gemaakt bij de leidinggevende, die hier opvolging aan geeft.

8 – Implementatie & communicatie

Voor alle groepen

- 8.1 Voordat de praktijk/het opleidingsinstituut de deuren weer opent voor klanten is dit protocol geïmplementeerd. Dat wil zeggen dat alle voorzorgsmaatregelen getroffen zijn, alle aanpassingen zijn doorgevoerd, materialen zijn aangeschaft en dat klanten vooraf adequaat zijn geïnformeerd over in ieder geval het bepaalde in artikel 3.1.
- 8.2 Een samenvatting van deze regels en maatregelen zijn duidelijk zichtbaar opgehangen en bij voorkeur ook gecommuniceerd op bijvoorbeeld de website.

Voor de groepen 2 en 3

- 8.3 De praktijkeigenaar/het opleidingsinstituut zorgt ervoor dat voorafgaand aan de opening alle medewerkers en studenten adequaat geïnformeerd en geïnstrueerd zijn.

Bijlagen

Bijlage 1: Bronnen

Advocaten: eenderde meer echtscheidingen door coronacrisis. (2020, 15 april). Geraadpleegd op 19 april 2020, van <https://www.ad.nl/binnenland/advocaten-eenderde-meer-echtscheidingen-door-coronacrisis~a7b90cd4/>

BMS Belangenvereniging. (2020). *Beroeps- en gedragscode*. Geraadpleegd van <https://www.bms-belangenvereniging.nl/pdf/download.php?bestand=beroeps-en-gedragscode.pdf>

Examenstichting perimedische opleidingen. (z.d.). *Examenreglement ESPO 2016* (Examenreglement druk, Vol. 1). Ridderkerk, Nederland: ESPO.

Examenstichting perimedische opleidingen. (2016). *Eindtermen en Leerstofomschrijving voor de opleiding (Sport)massage* (1ste editie, Vol. 2019). Ridderkerk, Nederland: ESPO.

Forsythe, P., Ebeling, C., Gordon, J. R., Befus, A. D., & Vliagoftis, H. (2003). Opposing Effects of Short- and Long-term Stress on Airway Inflammation. *Pubmed*. Geraadpleegd van <https://www.atsjournals.org/doi/full/10.1164/rccm.200307-979OC>

Godbout, J. P., & Glaser, R. (2006). Stress-Induced Immune Dysregulation: Implications for Wound Healing, Infectious Disease and Cancer. *Journal of Neuroimmune Pharmacology*, 1(4), 421–427. <https://doi.org/10.1007/s11481-006-9036-0>

Harris, M., & Richards, K. C. (2010). The physiological and psychological effects of slow-stroke back massage and hand massage on relaxation in older people. *Journal of Clinical Nursing*, 19(7–8), 917–926. <https://doi.org/10.1111/j.1365-2702.2009.03165.x>

McEwen, B. S. (2008). Central effects of stress hormones in health and disease: Understanding the protective and damaging effects of stress and stress mediators. *European Journal of Pharmacology*, 583(2–3), 174–185. <https://doi.org/10.1016/j.ejphar.2007.11.071>

Mischel, N. A., Llewellyn-Smith, I. J., & Mueller, P. J. (2013). Physical (in)activity-dependent structural plasticity in bulbospinal catecholaminergic neurons of rat rostral ventrolateral medulla. *Journal of Comparative Neurology*, 522(3), 499–513. <https://doi.org/10.1002/cne.23464>

Moyer, C. A., Seefeldt, L., Mann, E. S., & Jackley, L. M. (2011). Does massage therapy reduce cortisol? A comprehensive quantitative review. *Journal of Bodywork and Movement Therapies*, 15(1), 3–14. <https://doi.org/10.1016/j.jbmt.2010.06.001>

Psychologen waarschuwen voor overbelast zorgpersoneel. (2020, 30 maart). Geraadpleegd op 19 april 2020, van <https://www.psynip.nl/actueel/nieuws/2020/psychologen-waarschuwen-voor-overbelast-zorgpersoneel/>

Rapaport, M. H., Schettler, P., & Bresee, C. (2012). A Preliminary Study of the Effects of Repeated Massage on Hypothalamic–Pituitary–Adrenal and Immune Function in Healthy Individuals: A Study of Mechanisms of Action and Dosage. *The Journal of Alternative and Complementary Medicine*, 18(8), 789–797. <https://doi.org/10.1089/acm.2011.0071>

Bijlage 2: Vragenlijst



Vragenlijst

Voor beroepsbeoefenaars in de massage en sportverzorging

Neem contact met ons op als u één van de volgende vragen met **ja** moet beantwoorden. Samen kijken we of de afspraak doorgang kan vinden of verzet moet worden

1

Bent u de afgelopen maanden in het buitenland geweest?

2

Heeft u gezondheidsklachten zoals diabetes, hartziekten, longaandoeningen?

3

Heeft u milde verkoudheidsklachten zoals keelpijn, neusverkouden, hoesten, niezen, verhoging, koorts?

4

Bent u of één van uw huisgenoten in aanraking geweest met het coronavirus?

Bijlage 3: Hygiëne stappenplan

Hygiëneprotocol

Voor beroepsbeoefenaars in de massage
en sportverzorging

1

Houd zoveel mogelijk 1,5 meter afstand voor en na de behandeling.

2

Wij verwelkomen elkaar met een glimlach en niet met een hand.

3

Behandelaar en cliënt wassen beide hun handen voor en na de behandeling.

4

Ivm de hygiëne ligt u niet onder uw eigen handdoeken, maar hebben wij voor elke cliënt een schone set.

5

Elk contact dat niet noodzakelijk is voor de behandeling wordt vermeden.

6

Na elke behandeling wordt alles in de praktijk gedesinfecteerd en geventileerd.

7

Heeft u milde verkoudheidsklachten? Verzet dan uw afspraak.

8

Betaal uitsluitend contactloos.

9

Behandelaar en cliënt nemen beide verantwoording voor het hygiëneprotocol.

ONTSPAN EN GENIET VAN UW BEHANDELING

Bijlage 4: Handenwas protocol

Corona hygiëneprotocol



Was je handen in ieder geval:

- na hoesten, niezen of neus snuiten
- na elk toiletbezoek
- als je buiten bent geweest
- voor het (klaarmaken van) eten
- na contact met dieren
- na het gebruik van schoonmaakmiddelen of -materialen

Handen wassen doe je zo:

1 Maak je handen goed nat.

2 Doe vloeibare zeep uit de dispenser op je handen.

3 Masseer de zeep minstens 10 seconden in je huid tot voorbij je polsen.

4 Was goed tussen je vingers.

5 Vergeet je vingertoppen niet.

6 Spoel je handen af onder flink stromend water.

7 Droog je handen goed af, het liefst met papieren doekjes.

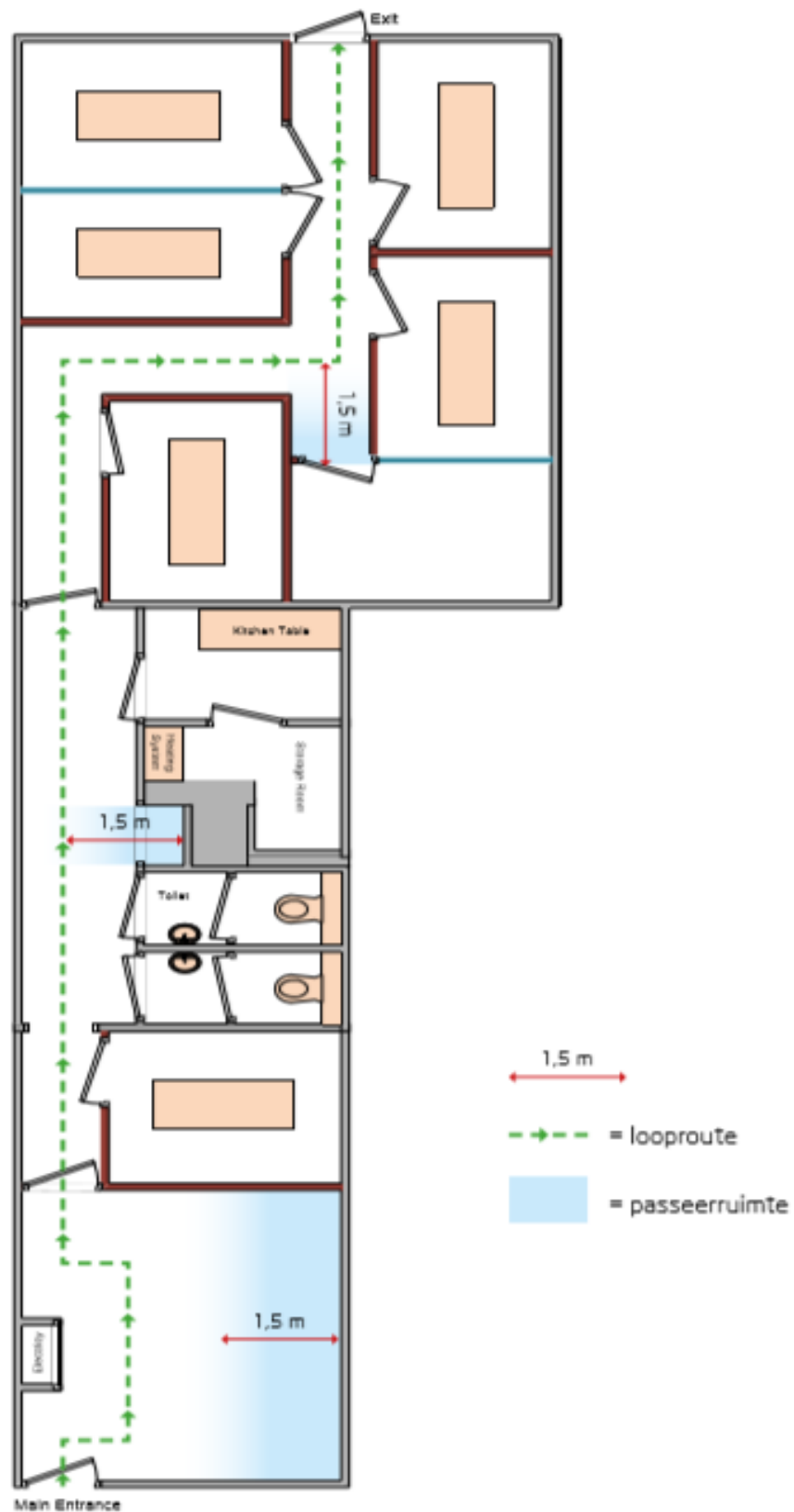
Hoesten en niezen doe je zo:

Gebruik papieren zakdoekjes. Weggooien na gebruik.

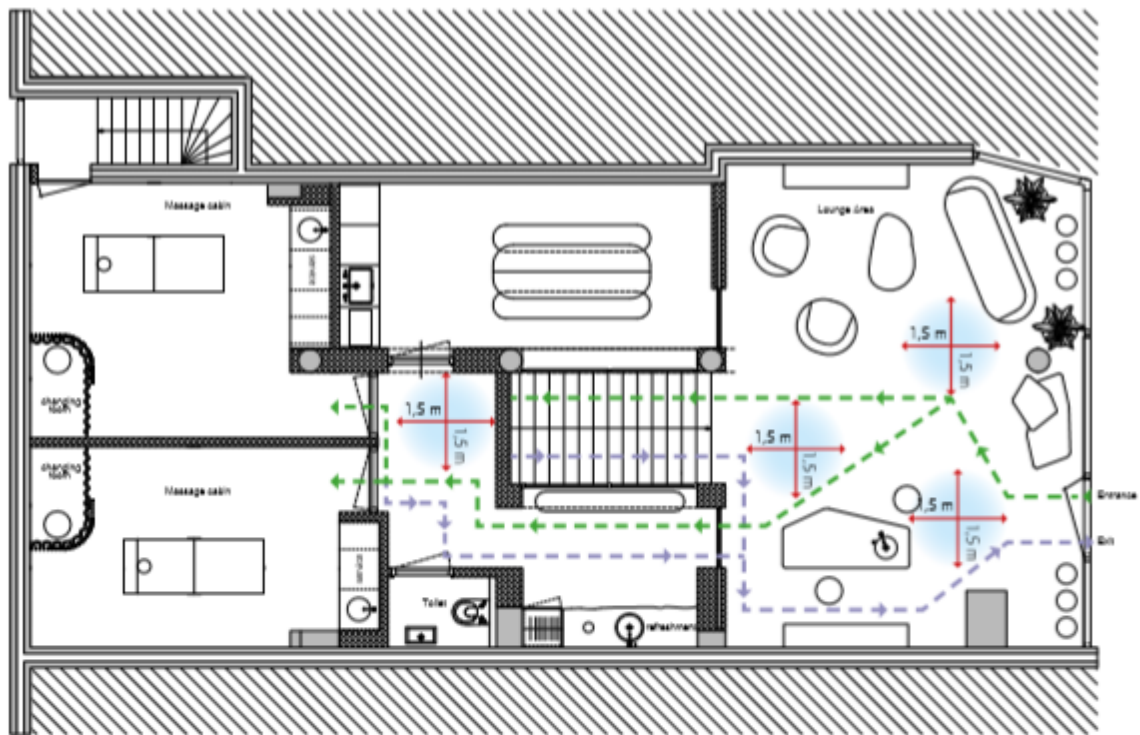
Hoest en nies in de binnenkant van je elleboog.

Gebruik desinfecterende lotion.

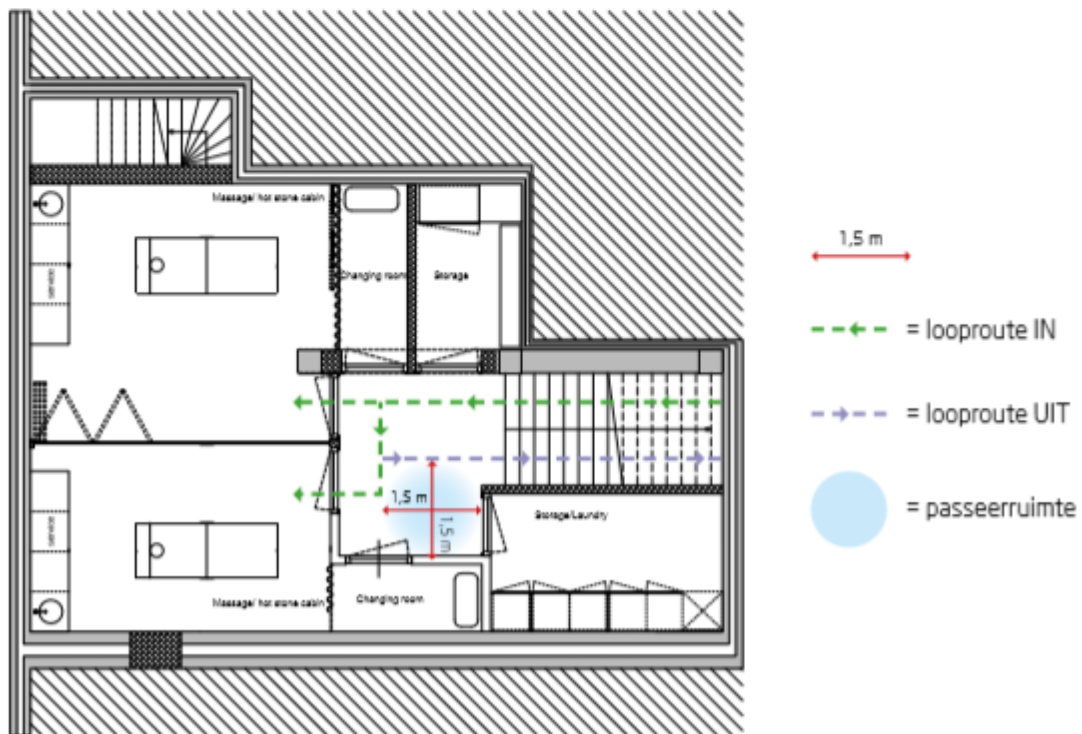
Bijlage 5: Eenrichtingsverkeer salon met achteruitgang



Bijlage 6: Eenrichtingsverkeer salon zonder achteruitgang

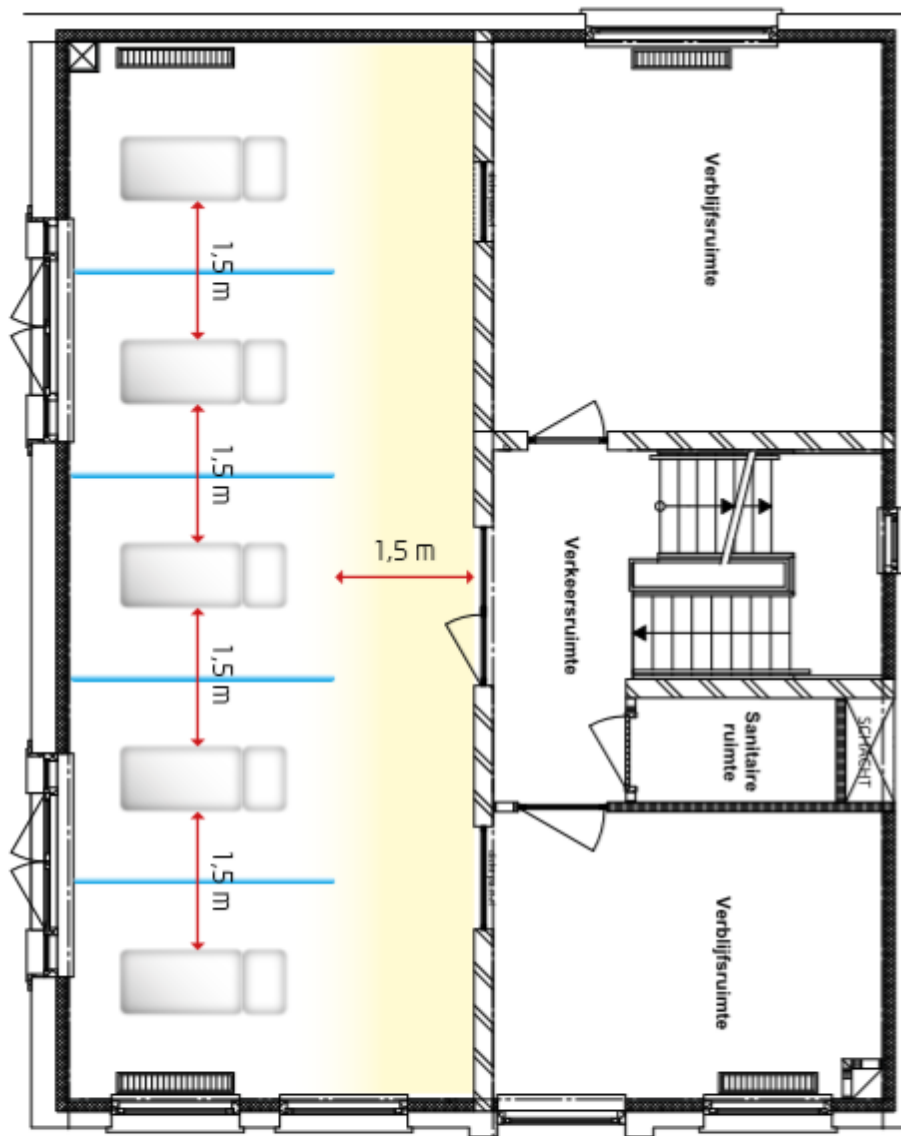





Ground floor



Basement

Bijlage 7: 1,5 meter voorbeeld opleidingsruimte



-  = behandeltafel
-  = 'plastic' scheidingswand
-  = vrije bewegingsruimte